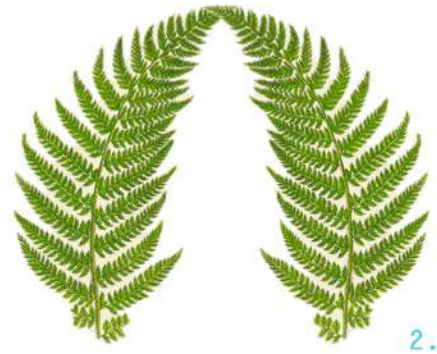


DOSSIER PÉDAGOGIQUE



LA REPRODUCTION DES FOUGERES

Cie Les Filles de Simone



Création collective

Les Filles de Simone - Claire Fretel, Tiphaine Gentilleau, Chloé Olivères

avec

Lucas Bonnifait et en alternance Tiphaine Gentilleau ou Chloé Olivères

Direction d'acteur.ices

Claire Fretel

Scénographie, costumes et accessoires

Sarah Dupont

PRODUCTION Les Filles de Simone

COPRODUCTION Festival Théâtral du Val d'Oise, Théâtre Paris-Villette, La Ferme du Buisson - Scène nationale de Marne-la-Vallée, l'ECAM - Kremlin-Bicêtre et L'Orange Bleue – Eaubonne.

PARTENAIRES Théâtre du Fil de l'eau - Pantin ; Ville de Champigny-sur-Marne ; la Grange Dimière - Fresnes ; La Maison du Théâtre d'Amiens.

AVEC L'AIDE À LA CRÉATION de la Direction Régionale des Affaires Culturelles d'Ile-de-France- Ministère de la Culture, de la Région Ile-de-France, du département du Val d'Oise, du département de la Seine et Marne et du département du Val de Marne.

Ce spectacle a été créé notamment lors de plusieurs résidences au sein d'établissements scolaires du Val d'Oise, grâce au Festival Théâtral du Val d'Oise.

Nous remercions les élèves et les équipes pédagogiques du collège Jean Zay de Saint Gratien, du collège Montesquieu de Beauchamp et du collège Rosa Bonheur de Bray-et-Lû.

<https://www.cie-lesfillesdesimone.com/>

FICHE D'IDENTITÉ DU SPECTACLE

Public collégien.ne.s de 4 ^{ème} et 3 ^{ème}	visé : Personnel éducatif pouvant être impliqué :	
Jauge 3 classes	maximum :	<ul style="list-style-type: none">• Enseignant.e.s toute matière (et particulièrement SVT, français, EMC)• Infirmier.e scolaire• Assistante sociale• Enseignant référent et formé à l'éducation à la sexualité• Documentaliste
Durée : spectacle de 45 min + débat de 50 min		

2

Thèmes abordés :

- la puberté
- les complexes / le rapport à la norme
- la notion de tabou / la honte
- les règles
- (in)égalité filles/garçons
- le désir
- l'homosexualité / l'homophobie
- le mythe de la virginité
- la pression de la performance
- les agressions sexuelles
- les vêtements : pour une fille, s'habiller, c'est compliqué
- la connaissance de son corps
- le plaisir
- le consentement

Matières et programmes abordés :

SVT 4e :

- Reproduction sexuée et maintien des espèces dans les milieux
- La transmission de la vie chez l'Homme
- Relations au sein de l'organisme

Français 4e :

- Se chercher, se construire. Dire l'amour
- Vivre en société, participer à la société. Individu et société : confrontations de valeurs ?

Français 3e

- Se chercher, se construire. Se raconter, se représenter (autobiographie)
- Vivre en société, participer à la société. Dénoncer les travers de la société

EMC 4e-3e :

- Appropriation libre et éclairée des valeurs de l'égalité - notamment entre les filles et les garçons - du respect et de l'absence de toute forme de discrimination.
- la sensibilité qui vise à l'acquisition d'une conscience morale par un travail sur l'expression, l'identification, la mise en mots et la discussion des émotions et des sentiments
- la règle et le droit qui vise à l'acquisition du sens des règles du vivre ensemble
- le jugement qui permet de comprendre et de discuter les choix moraux rencontrés par chacun au cours de sa vie

LES FILLES DE SIMONE, c'est qui, c'est quoi ?

Nous sommes trois - Claire Fretel, Tiphaine Gentilleau et Chloé Olivères - à avoir co-fondé cette compagnie en 2015 et à en assurer ensemble la direction artistique.



C'est un peu un rêve que nous construisons depuis 5 ans : celui d'un théâtre féministe et populaire, et d'un processus de création collégial et horizontal. Nous créons des auto-fictions documentées, écrites au plateau et collectivement.

ci-contre : Tiphaine Gentilleau, Chloé Olivères, Lucas Bonnifait, Claire Fretel

3

Trois spectacles

C'est (un peu) compliqué d'être l'origine du monde. (2015)

Mêlant situations vécues, réflexions politiques et historiques sur la condition féminine et aveux d'impuissance plein de contradictions, ce spectacle pulvérise le mythe sacralisé du bonheur maternel.

Les Secrets d'un gainage efficace (2018)

D'où viennent et à qui profitent les hontes, tabou et méconnaissances qui caractérisent la relation complexe que les femmes entretiennent avec leur corps ? Entre partages d'expériences intimes, moments de sororité et scènes cocasses fantasmées, cinq femmes se réunissent pour écrire un livre destiné à aider les femmes à mieux connaître leur corps et mieux vivre avec.

La Reproduction des Fougères (2020)

Pendant la création des *Secrets* s'est dessinée la nécessité de créer une forme théâtralisée d'éducation à la vie sexuelle et affective spécialement dédiée aux 13-15 ans, puisque c'est là que tout commence. Joué uniquement en établissements scolaires, ce spectacle évoque avec humour, empathie et décalage les questions liées au corps – le sien et celui de l'autre/des autres.

Les coulisses de La Reproduction des Fougères

- Ce spectacle est **une œuvre collective**, comme tous nos spectacles. Nous l'avons créé à quatre : Lucas Bonnifait, comédien que nous avons invité à rejoindre la cie pour ce spectacle, Tiphaine Gentilleau et Chloé Olivères, comédiennes en alternance sur le spectacle et Claire Fretel, qui assure la direction d'acteur.ice.s et reste toujours en « regard extérieur ».
- Nous avons imaginé, écrit, répété ce spectacle lors de **résidences dans des collèges**, afin d'être au plus près des adolescents, recueillir leur ressenti sur les scènes en travail et ne pas plaquer nos croyances les concernant.
- **Sarah Dupont** nous a accompagné.e.s dans la réflexion sur **tout ce qui est visible** : l'espace scénique transportable, les costumes et accessoires volontairement peu nombreux et quotidiens, les schémas qui nourrissent le temps d'échanges.

PISTES DE TRAVAIL

Avant le spectacle

✓ Créer des horizons d'attente, émettre des hypothèses sur le contenu

- **Que vous évoque LE NOM DE LA CIE Les Filles de Simone ?**

Simone de Beauvoir, Simone Veil, définir le féminisme

- **Que vous évoque LE TITRE du spectacle?**

Nos souvenirs de cours de SVT au collège étaient beaucoup plus précis concernant les spores nécessaires à la reproduction des fougères que sur nos corps et leur fonctionnement et sur ce qui constituait une montagne de questions, fantasmes et angoisses à savoir la sexualité... Comme si c'était (un peu) fait exprès... Donc on en a fait notre « voile pudique » pour avancer « masqués ».

- **THÈME du spectacle :**

Lister avec les élèves de quoi il pourrait être question selon elleux (cf liste des thèmes page 2)

- **POURQUOI un spectacle sur la puberté et les relations affectives et sexuelles** de la part d'une compagnie qui lutte contre les inégalités femmes-hommes ?
- **Qu'est-ce que LE THÉÂTRE?** A quoi s'attendre quand on va au théâtre? Qu'est ce qui est absolument nécessaire pour faire du théâtre?

On peut écrire les mots du théâtre au tableau. Conserver la liste pour comparer après la représentation.

✓ Sujet délicat : Propositions d'outils pour préparer le terrain

- **Une BOÎTE À QUESTIONS à l'abri des regards :**

afin que les élèves y déposent, de façon anonyme, leurs interrogations sur ces sujets, auxquelles ils/elles attendent une réponse.

- **Un RAPPEL DE LA LOI sur l'éducation à la vie relationnelle, affective et sexuelle au collège:**

Depuis 2001, l'article L312-16 du Code de l'Éducation énonce qu'«une information et une éducation à la sexualité sont dispensées dans les écoles, les collèges et les lycées à raison d'au moins trois séances annuelles et par groupes d'âge homogène».

- **Un ÉCHANGE** autour de la notion de **TABOU**

- Définir TABOU

- Est-ce que ces sujets vous paraissent tabou?

- A quoi cela peut-il servir d'aborder ces sujets?

- Que pensez-vous du fait qu'on aborde ces sujets au collège? Les élèves peuvent exposer leurs éventuelles craintes vis à vis du spectacle.

- **Une TABLE thématique au CDI** avant et après le spectacle qui met en avant des livres autour de ces questions (cf. Bibliographie Annexe p.10) + fascicules de prévention

Après le spectacle

✓ POURSUIVRE L'ÉCHANGE sur le fond

- Quelles réponses vous manquent encore ?

Rappeler l'existence de la boîte à questions, qui pourra être « dépouillée » par l'enseignant.e de SVT ou être confiée à l'infirmière.e dans l'optique d'une intervention en classe.

- Que pensez-vous du fait qu'on aborde ces sujets à travers une pièce de théâtre ? Aspect « non réaliste » qui crée la distance, présence de l'humour..
- Débat(s) et/ou exposé(s) « citoyen(s) » autour de différents sujets de société : *ex: l'intimité et les réseaux sociaux, les stéréotypes sur les filles et les garçons, la place de la sexualité dans les médias, la publicité, ...*
- Remplir ensemble la fiche des numéros utiles et personnes ressources (*contact de l'infirmière scolaire et du planning familial local*) (*cf. annexe*)
- Utiliser la première scène du spectacle en SVT avec les 4^e : lister les accessoires utilisés pour étudier le rôle des hormones à la puberté
- S'appuyer sur les schémas (p.13 à 15 à en annexes) pour revenir en SVT sur des points anatomiques évoqués dans le spectacle

5



✓ POURSUIVRE LA RÉFLEXION sur la forme

- Reprendre la LISTE DES MOTS DU THÉÂTRE établie avant la représentation (*décor, rideaux, scène, lumières, costumes d'époque, auteur classique, histoire etc...*)

Comparer avec le spectacle vu. Effacer les mots qui ne correspondent pas. Qu'est-ce qui reste ? Quel est le strict nécessaire pour « faire du théâtre » ?

- LES ACCESSOIRES :

-lister les accessoires de la 1^{ère} scène (*ballons, post-it, gommettes, tissu, ficelle*)

- A quoi servent-ils ? Quel effet cela produit ? En quoi est-ce spécifiquement théâtral ? (*évacuer la gêne, décalage humoristique des objets, évoquer sans montrer, connivence avec le public, « on dirait que », quel traitement serait utilisé dans une émission/dessin animé/film...*)

- Questionner LA THÉÂTRALITÉ de ce qu'ils/elles ont vu :

- Quels sont les différents rapports que les comédien.ne.s instaurent avec le public ? (*utiliser des verbes : regarder, parler, ignorer, aller chercher*)

-Lister les personnages qui apparaissent dans le spectacle

(*le comédien, la comédienne, le garçon, la fille, le pénis, le clitoris*)

- Que permettent ces différents types de personnages ?

le garçon et la fille = fiction réaliste

le comédien et la comédienne = témoignage vécu, adresse directe, non-jeu, absence du 4^{ème} mur [frontière scène-salle] etc...

le clitoris ou le pénis = fiction surréaliste à travers la personnification d'un organe

✓ ALLER PLUS LOIN

- **PRODUCTION D'ÉCRIT** : Travail sur l'autofiction, l'écriture de soi.

- Raconter un grand changement (physiologique ou psychologique) ressenti du fait de la puberté. S'appuyer sur un événement ou une sensation précise, ponctuelle ou diffuse, dans son corps, sa tête, ses émotions, le rapport aux autres (famille, amis, société).

- liens avec les **ARTS PLASTIQUES** :

- Inventer l'affiche du spectacle, qui correspondrait le mieux à ce qu'ils/elles ont vu.

- Point de départ pour faire travailler sur le mouvement artistique italien de *l'Arte Povera* (utilisation de matériaux dits « pauvres », privilégier le geste créateur et le processus à l'objet fini, rendre signifiants des objets insignifiants etc...)

- A destination de **L'INFIRMIER.E SCOLAIRE et DES ENSEIGNANT.E.S DE SVT** :

On ne pouvait pas parler de tout.

Ce que le spectacle n'aborde pas ou peu et qui peut être l'objet de discussions/séances spécifiques/travaux avec les élèves : le cycle des règles, la pornographie, l'asexualité, le (cyber)harcèlement, la transidentité, la prévention des risques (grossesses non désirées, MST...)

- **RÉFÉRENCES ET CONSEILS DE LECTURE** pour les enseignants et/ou les élèves qui souhaitent aller plus loin (cf. Annexe p.10)

IMPORTANT : POUR L' ACCUEIL DU SPECTACLE

Contact compagnie: lesfilles2simone@gmail.com

Ce que l'établissement doit prévoir :

- Communiquer à la compagnie le contact d'une personne référente dans l'établissement qui accueillera la compagnie à son arrivée (déchargement du décor)
- Mise à disposition pour la journée d'une grande salle pouvant accueillir l'espace nécessaire au jeu et 3 classes en places assises
- Mise à disposition d'une 2^e salle si possible proche de la salle de représentation pour le temps d'échange qui suit le spectacle matin et/ou après-midi (2^e heure de l'intervention). Ouverture de la salle ou remise des clés
- Présence obligatoire l'infirmière scolaire (et assistante sociale) présence très souhaitable des enseignants de SVT
- Installation de la salle avant l'arrivée de la compagnie : chaises pour les élèves et enseignants + 2 chaises et 2 tables pour le jeu. (cf. schéma d'installation ci-joint)
- Prévoir repas à la cantine pour 3 personnes de la compagnie
- CDI : si possible mettre en avant une bibliographie sur le sujet (cf. annexe)

Déroulé de la journée :

8h30- 9h :

Arrivée de l'équipe artistique et installation

rappel : communiquer l'accès parking, ouverture salle, chaises préinstallées

10h-11h (ou 10h30-11h30) :

accueil à l'entrée de la salle et placement des élèves par la compagnie

Mot de bienvenue + rappel des consignes de la représentation par la compagnie

Spectacle : 45 min

11h-12h (ou 11h30-12h30) :

- 1- temps d'échange avec tous les élèves dans la foulée de la représentation (20-30 min)
- 2- répartition en 2 groupes non mixtes (séparation filles et garçons) : un groupe reste dans la salle, un autre groupe se déplace dans la salle d'à côté

rappel : clé 2^e salle réservée à cet effet sur cet horaire

Présence obligatoire de l'infirmière scolaire sur le temps du débat, le cas échéant de l'assistante sociale et si possible des enseignant.e.s de SVT

14h-15h (ou 14h30-15h30) :

accueil , placement, mot de bienvenue + rappel des consignes par la compagnie

Spectacle : 45 min

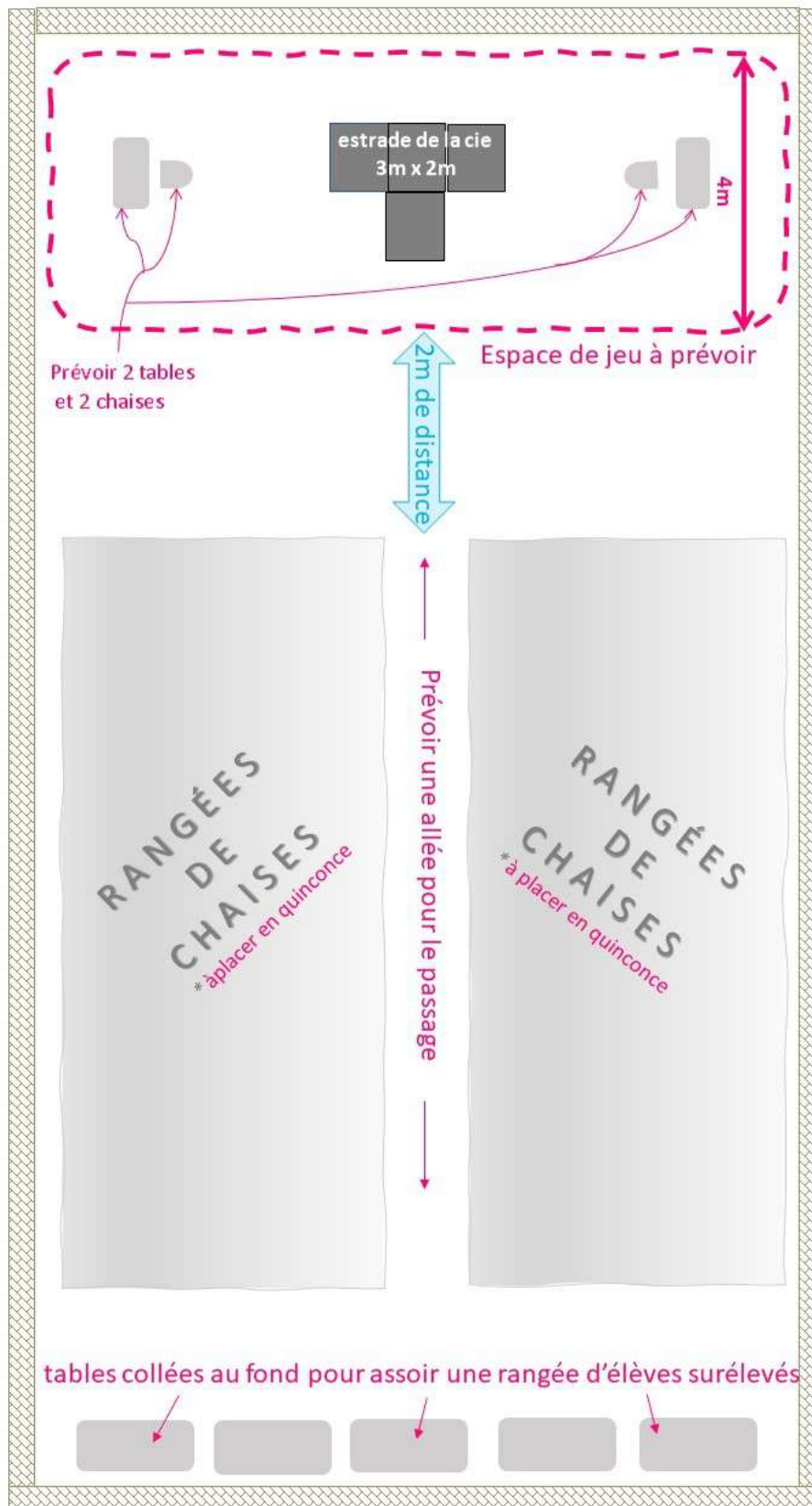
15h-16h (ou 15h30-16h30) :

- 1- temps d'échange avec tous les élèves dans la foulée de la représentation (20-30 min)
- 2- répartition en 2 groupes non mixtes : un groupe se déplace dans la salle d'à côté

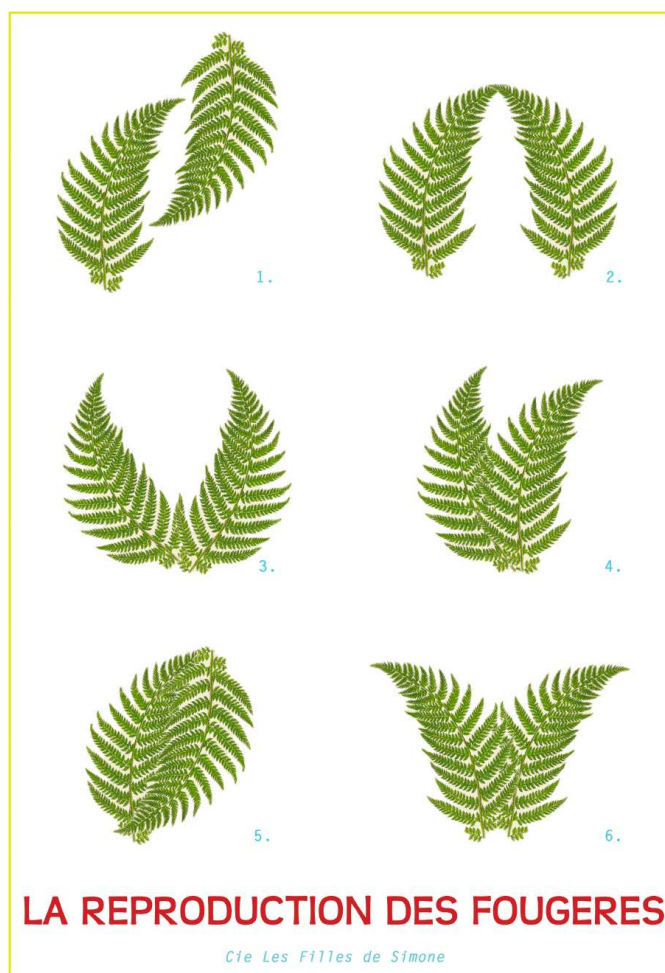
rappel : clé 2^e salle réservée à cet effet sur cet horaire

Présence obligatoire de l'infirmière scolaire sur le temps du débat, le cas échéant de l'assistante sociale et si possible des enseignant.e.s de SVT

Plan d'installation de la salle :



ANNEXES



RESSOURCES ET BIBLIOGRAPHIE: sélection non-exhaustive p.10
NUMÉROS ET ADRESSES UTILES: à qui parler de sexualité ? p.11
FICHE A REMPLIR AVEC LES ÉLÈVES p.12
Schéma des appareils sexuels féminin et masculin p.13
Schéma du cycle menstruel p.14
Schéma des différents types d'hymens p.15
La licorne du genrep.16

RESSOURCES ET BIBLIOGRAPHIE: sélection non-exhaustive...

Des sites

- ONsexPRIME : <https://www.onsexprime.fr> très bien fait, très riche
- Fil santé jeunes : <https://www.filsantejeunes.com>

Des vidéos

- Capsule vidéo de 3min sur consentement expliqué avec une tasse de thé (source d'inspiration d'une des scènes du spectacle) : https://www.youtube.com/watch?v=S-50iVx_yx
- *Porno vs réalité* : vidéo de 7min réalisée par Céline Tran, une ancienne star du X à destination des adolescents, l'actrice se met à la hauteur des ados pour leur expliquer ce qu'est le porno et ce qu'il n'est pas, d'utilité publique : https://www.youtube.com/watch?v=aqjp8NHHx_w
- Pubertet : émissions de la TV publique suédoises sur la puberté : <http://www.dailymotion.com/video/x2pt36c>
- clip de Balance ton quoi d'Angèle : <https://www.youtube.com/watch?v=Hi7Rx3En7-k&list=RDSj1cxf0fg6Y&index=15>

10

Des livres à destination des élèves

Si on devait ne retenir que 2 livres à leur mettre entre les mains ce serait ces deux-là :

- *Les règles... quelle aventure !*, Elise Thiebaut et Mirion Malle, éd. la ville qui brûle
- *Sexpérience, Les réponses aux questions de ados*, Isabelle Filliozat et Margot Fried-Filliozat, éd. Robert Laffont

Des Bandes Dessinées

- *La sexualité et nous* : cette petite bande dessinée permet d'aborder une série de thèmes liés à la vie affective et sexuelle des jeunes 13-18 ans : à demander auprès du CRIPS
- *Le Choix*, Désirée Frappier et Alain Frappier. Ed. La ville brûle, 2015 : IVG, contraception, droit des femmes
- *Crocodiles*, Thomas Mathieu, Ed. Le Lombard, 2014 : sexisme, consentement, violences sexuelles

Des livres et des podcasts à destination des enseignants

Quelques références parmi une montagne d'ouvrages et d'émissions sur le sujet :

- *Sexpérience, Les réponses aux questions de ados*, Isabelle Filliozat et Margot Fried-Filliozat, éd. Robert Laffont
- *À un clic du pire*, Ovidie, éd. Anne Carrière
- *Les jeunes, la sexualité et internet*, Yaëlle Amsellem-Mainguy et Arthur Vuattoux, éd. François Bourin : résultats d'une enquête sociologique sur le sujet
- Podcast *L'éducation sexuelle des enfants d'internet*: 4 épisodes de LSD, la série documentaire sur France Culture- par Perrine Kervan, Ovidie
- Podcast « Les couilles sur la table », notamment : *L'impossible éducation sexuelle*
- *L'origine du monde*, Liv Strömquist, éd. Rackham

NUMÉROS ET ADRESSES UTILES: à qui parler de sexualité ?

Sur internet et par téléphone

- **Fil Santé Jeunes** : 0800 235 236 (appel anonyme et gratuit), 7j/7 de 9h à 23h filsantejeunes.com un site pour s'informer sur sa santé, poser des questions et échanger avec des professionnels (psychologues, médecins, conseillers conjugaux et familiaux) ou avec d'autres jeunes
- « **Sexualités Contraception IVG** » : 0800 08 11 11 (appel anonyme et gratuit), du lundi au samedi de 9h à 20h. un **numéro d'information** proposé par le Mouvement Français du Planning Familial, des professionnels sont disponibles pour répondre à toutes vos questions sur les sexualités, la contraception et l'IVG.

ivg.gouv.fr rappelle les démarches d'urgence à effectuer en cas de rapports sexuels non protégés.

- **Violences Femmes Info** 3919 (appel anonyme et gratuit), accessible en métropole et dans les DOM, du lundi au vendredi de 9h à 22h et les samedis, dimanches et jours fériés de 9h à 18h stop-violences-femmes.gouv.fr
- **Sida Info Service** : 0800 840 800 (appel confidentiel anonyme et gratuit depuis un poste fixe) service d'aide à distance anonyme et confidentiel pour tout savoir sur le sida, les IST, les hépatites et poser toutes les questions que vous n'osez pas poser en face à face. Des écoutants présents 7j/7 pour répondre par téléphone, par mail ou par LiveChat.. Également disponible depuis votre smartphone.
- **Ligne azur** : 0810 20 30 40, accessible 7j/7 de 8h à 23h (anonyme et confidentiel - coût d'une communication locale). Service d'aide à distance anonyme et confidentiel. Un dispositif (tél + Internet) d'information et soutien contre l'homophobie et pour la prévention du comportement suicidaire. Ce dispositif s'adresse aussi aux proches.

Le planning familial

Les CPEF (Centres de Planification et d'Education Familiale) assurent des consultations de contraception. Les mineures qui souhaitent garder le secret sur leur vie intime peuvent obtenir, gratuitement et sans autorisation de leurs parents, une consultation médicale, la prescription d'un moyen contraceptif, la contraception d'urgence, ainsi que les bilans et le suivi nécessaires.

Les professionnels de santé

- **Les médecins généralistes, les gynécologues, les sages-femmes** sont là pour vous renseigner sur les questions de sexualité et vous aider à choisir la contraception qui vous convient et vous la prescrire.
- **Les pharmaciens** sont là pour vous délivrer la contraception, vous informer et vous orienter. Ils délivrent également la contraception d'urgence.
- **Les infirmières scolaires** des collèges et lycées sont aussi là pour vous informer et vous orienter. Elles peuvent délivrer la contraception d'urgence.

FICHE À REMPLIR AVEC LES ÉLÈVES

À QUI T'ADRESSER ?

Infirmier.e scolaire de ton collège :

.....

Jours et horaires de présence :

.....

Planning familial (CPEF) le plus proche de chez toi :

Adresse :

.....

Numéro :

Un site fiable et complet pour chercher tes réponses :

<https://www.onsexprime.fr>

Numéros anonymes non surtaxés :

- Si tu as des questions :
Fil Santé Jeunes : 0800 235 236
- Si tu es témoin ou victime de violences faites aux femmes : **Violences Femmes Info** : 3919
- Si tu es témoin ou victime d'homophobie :
Ligne azur : 0810 20 30 40

À QUI T'ADRESSER ?

Infirmier.e scolaire de ton collège :

.....

Jours et horaires de présence :

.....

Planning familial (CPEF) le plus proche de chez toi :

Adresse :

.....

Numéro :

Un site fiable et complet pour chercher tes réponses :

<https://www.onsexprime.fr>

Numéros anonymes non surtaxés :

- Si tu as des questions :
Fil Santé Jeunes : 0800 235 236
- Si tu es témoin ou victime de violences faites aux femmes : **Violences Femmes Info** : 3919
- Si tu es témoin ou victime d'homophobie :
Ligne azur : 0810 20 30 40

12

À QUI T'ADRESSER ?

Infirmier.e scolaire de ton collège :

.....

Jours et horaires de présence :

.....

Planning familial (CPEF) le plus proche de chez toi :

Adresse :

.....

Numéro :

Un site fiable et complet pour chercher tes réponses :

<https://www.onsexprime.fr>

Numéros anonymes non surtaxés :

- Si tu as des questions :
Fil Santé Jeunes : 0800 235 236
- Si tu es témoin ou victime de violences faites aux femmes : **Violences Femmes Info** : 3919
- Si tu es témoin ou victime d'homophobie :
Ligne azur : 0810 20 30 40

À QUI T'ADRESSER ?

Infirmier.e scolaire de ton collège :

.....

Jours et horaires de présence :

.....

Planning familial (CPEF) le plus proche de chez toi :

Adresse :

.....

Numéro :

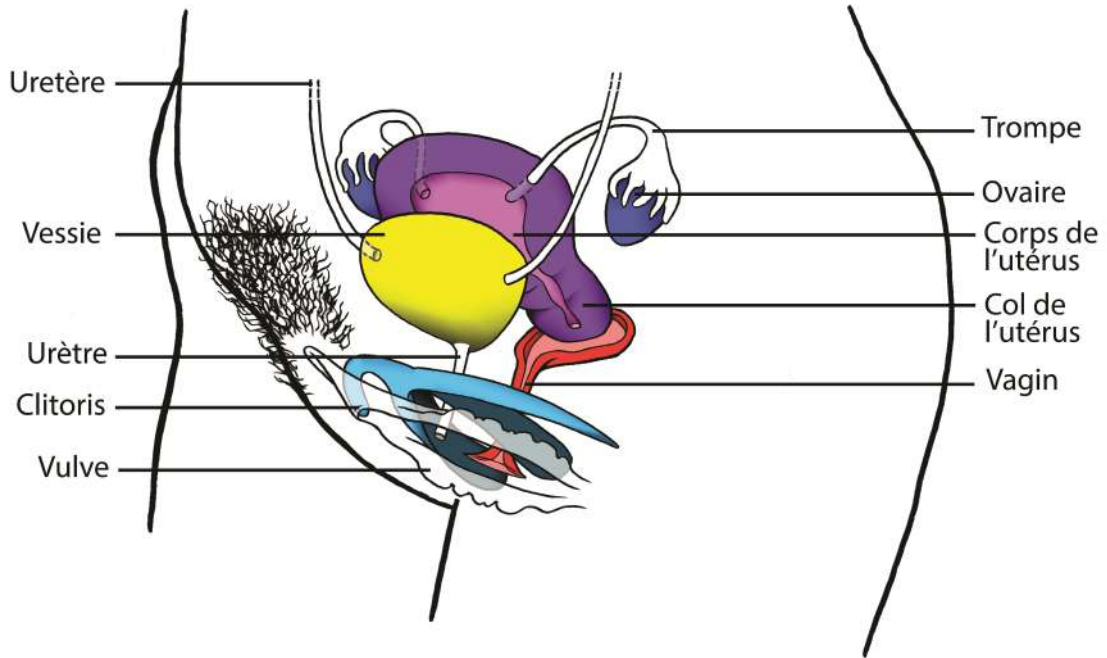
Un site fiable et complet pour chercher tes réponses :

<https://www.onsexprime.fr>

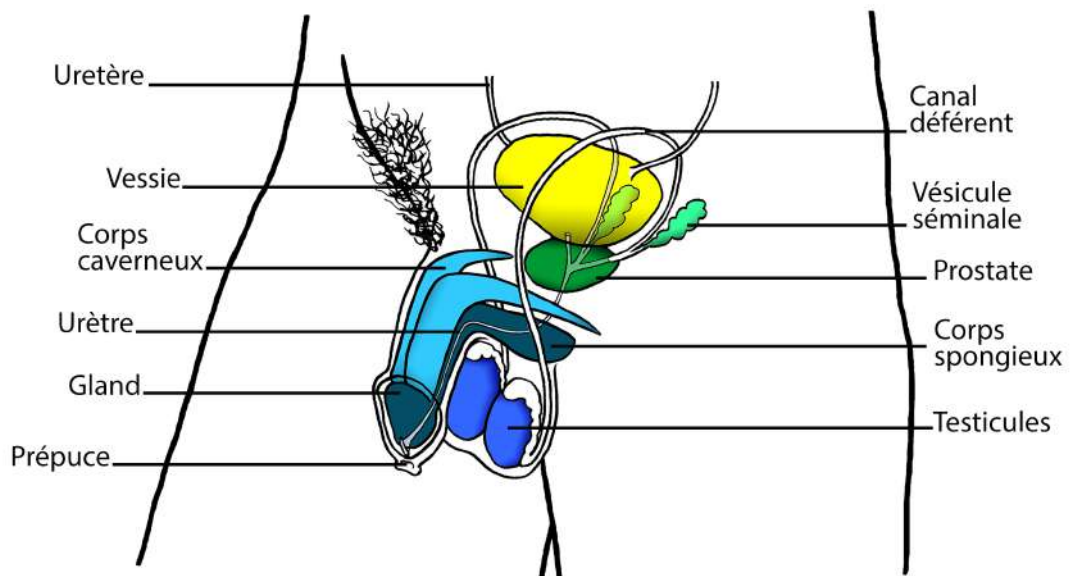
Numéros anonymes non surtaxés :

- Si tu as des questions :
Fil Santé Jeunes : 0800 235 236
- Si tu es témoin ou victime de violences faites aux femmes : **Violences Femmes Info** : 3919
- Si tu es témoin ou victime d'homophobie :
Ligne azur : 0810 20 30 40

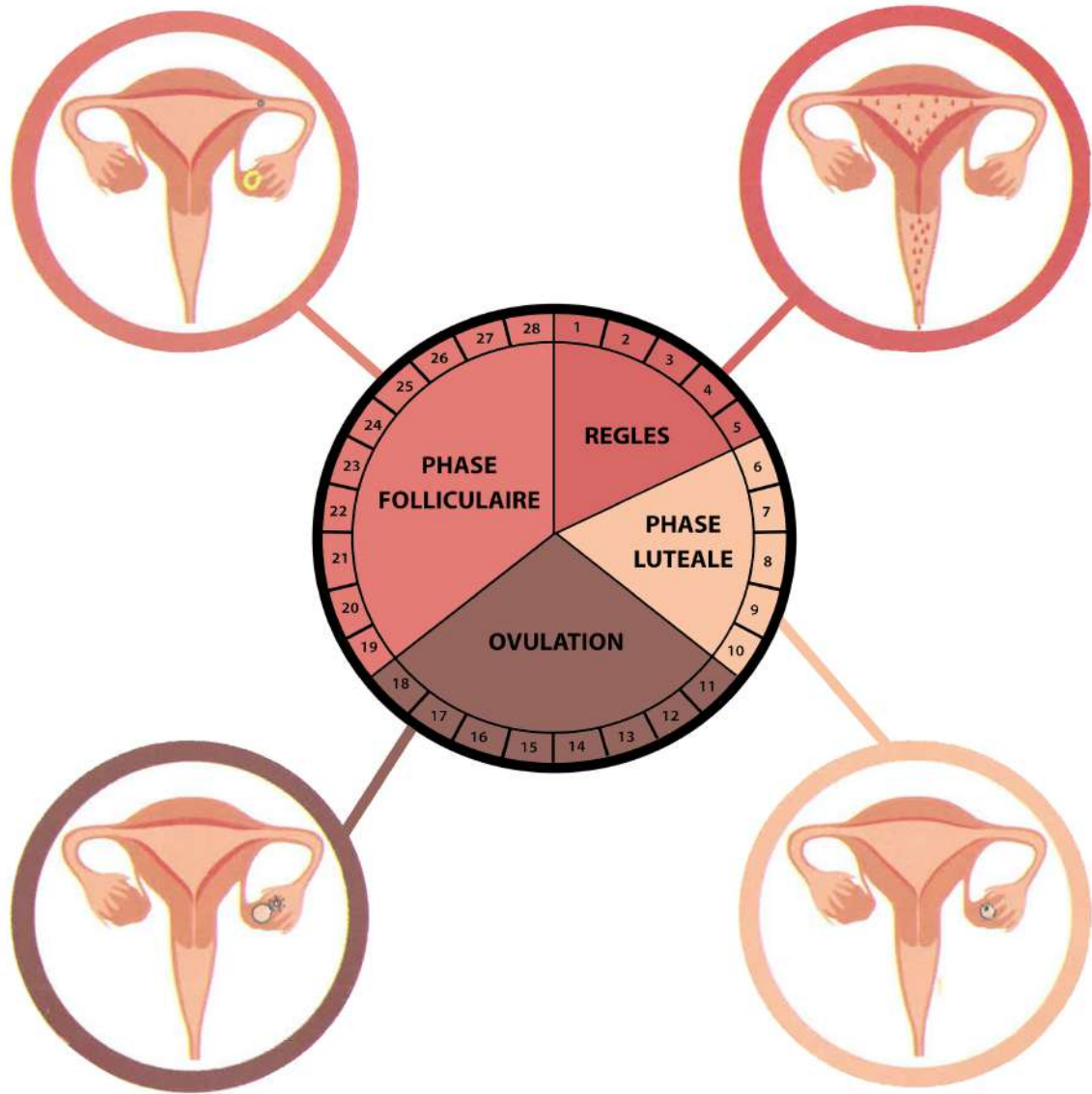
APPAREIL SEXUEL FÉMININ



APPAREIL SEXUEL MASCULIN

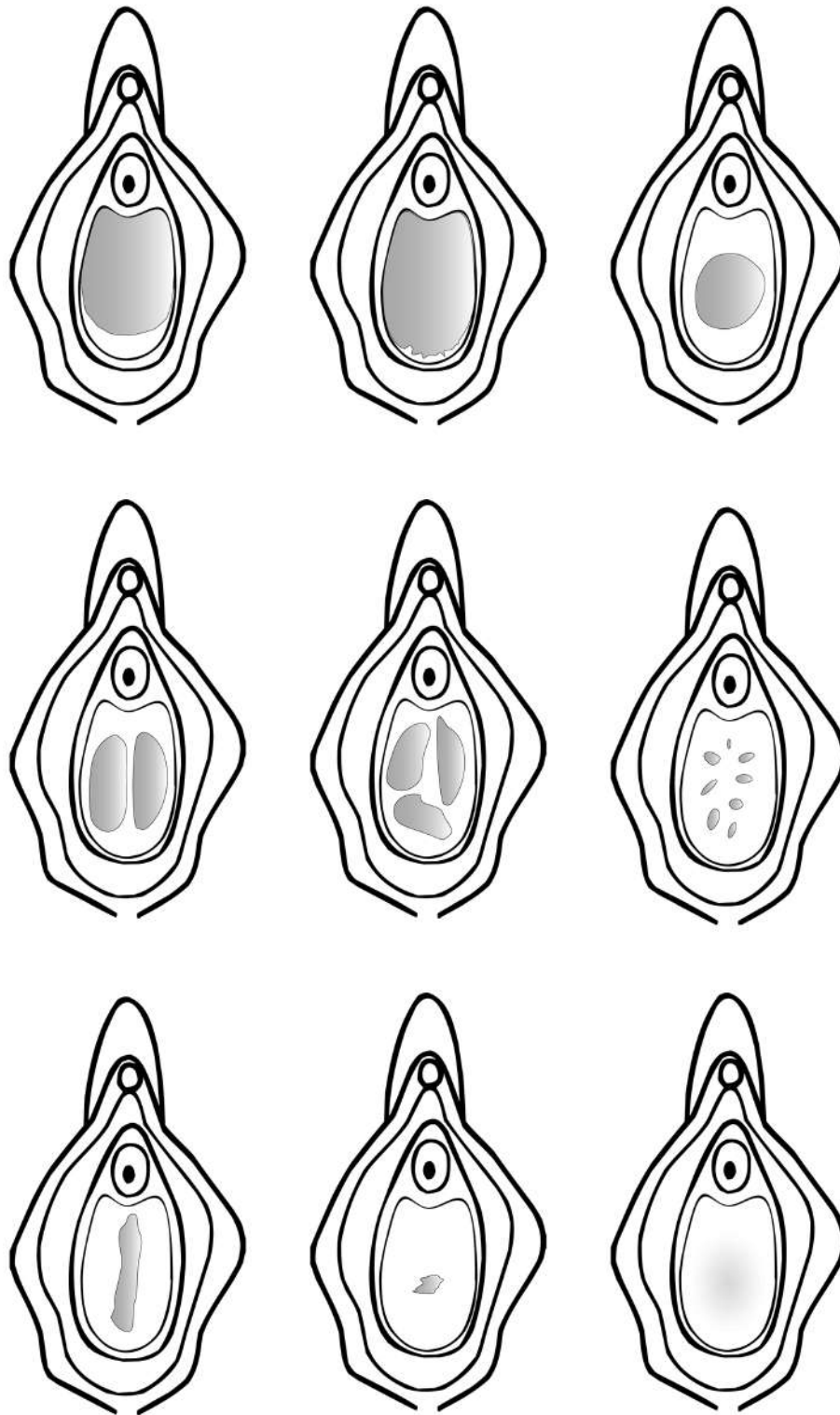


CYCLE MENSTRUEL



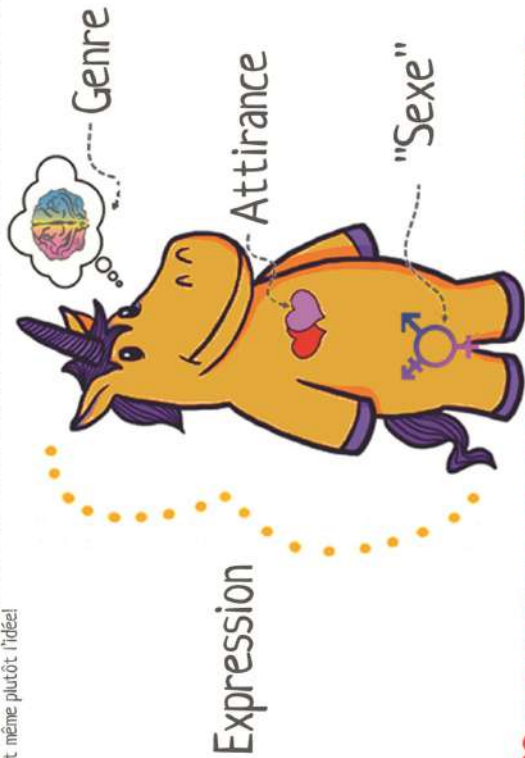
Ce diagramme montre un cycle de menstruel de 28 jours, ce qui représente la moyenne. Les cycles peuvent durer entre 24 et 38 jours

DIFFÉRENTS TYPES D'HYMENS



La Licorne du Genre

Le Genre fait partie de ces choses que tout le monde croit comprendre alors qu'en fait c'est rarement le cas. Le Genre n'est pas binaire. Ce n'est pas "soit/ou". La plupart du temps c'est "les deux/et". Une pincée de ceci, un brin de cela. C'est un continuum, un spectre... Ce savoureux petit guide se veut être une introduction aux notions liées au Genre. C'est Ok si vous avez soit d'en savoir davantage. En fait c'est même plutôt l'idéal!



Entourez chaque terme décrivant ce pour qui/quoi vous ressentez de l'attirance, puis placez un point sur chaque ligne, selon le degré d'attirance éprouvée.

Inspiré par **TSER**

pour



4 exemples (d'une infinité) de combinaisons possibles

Placez un point sur chaque ligne de chaque catégorie pour représenter votre identité, puis combinez le tout pour former votre Licorne.

